

LOKANTA, RESTORAN, KAFE VB. İŞYERLERİNDE ALINMASI GEREKEN ÖNLEMLER

A-GENEL ESASLAR

1.Lokanta veya restoran (alkollü ve alkolsüz), pastane, kafe, kafeterya, kahvehane, kıraathane, kır bahçesi, dernek lokalleri ve çay bahçeleri faaliyetlerini saat 22.00'a kadar sürdürebileceklerdir. Söz konusu işletmeler saat 22.00'dan sonra temizlik, ertesi güne hazırlık vb. nedenlerle müşteri almamak kaydıyla çalışabileceklerdir

2.Şehirlerarası yol güzergâhları üzerindeki dinlenme tesisleri içinde yer alan lokanta, restoran vb. yerlerin kapanış saatleri İl/İlçe Hıfzıssıhha Kurulları tarafından belirlenecektir.

3.Bu genelge kapsamında faaliyete başlayacak iş yerlerinde temasa neden olabilecek dans/oyun vb. amaçla müzik yayını (canlı müzik dahil) yapılmayacaktır. Ancak sadece müşterilerin dinlemesine yönelik olan müzik yayını (canlı müzik dahil) yapılabilecektir.

4.Bu genelge kapsamında faaliyete başlayacak iş yerlerinde iskambil, okey, tavla oyunlarına ve nargile satışına geçici bir süreliğine izin verilmeyecektir.

5.Koronavirüs salgınının yayılmasının engellenmesi için bu Genelge dışında diğer Bakanlıklar ve kamu kurum veya kuruluşları tarafından ilan edilmiş/edilecek tedbirlere de işletmelerin uymaları için gerekli tedbirler ve kararlar alınacak, Bakanlıklar ve kamu kurum veya kuruluşlarının almış olduğu kararlar kapsamında uygulamada sorun olması durumunda gerekli koordinasyon sağlandıktan sonra uygulamanın yürütülmesi sağlanacaktır.

6.Açık alanı ve bahçesi bulunan işletmelerin öncelikli olarak müşterilerini bu alanlarda kabul etmesi esas olacak, müşteri yoğunluğuna göre kapalı alanlar da kullanılabilir.

7.Tüm işletmeler için temizlik/hijyen uygulamaları ve süreçleri ile müşteri ve personelde hasta, semptomlu, şüpheli durumların varlığı ve acil hallerde ulaşılabilecek/yönlendirilecek kişi/kurumları, hastalık belirtileri gösteren müşteriye personelin yaklaşımını ve alınacak önlemleri kapsayan "İşletme İçi Salgın Tedbir Planı" hazırlanacaktır. Bu planın hazırlanması için Sağlık Bakanlığının yayınladığı COVID-19 Rehberinin ilgili bölümünden yararlanılacak ve bu planda aşağıdaki hususlara yer verilmesi sağlanacaktır.

a. İşletmenin koronavirüs sorumlusu/sorumlularının ad, soyad ve telefon numaraları,

b. İşletme, müşteri ve çalışanlara ilişkin tedbirler, denetim ve sosyal mesafe önlemleri,

c. İşletme personeline yönelik takip ve denetimin ne şekilde olacağı,

d. Müşterilerin ve personelin işletmenin tüm alanlarını kullanırken uymaları gereken sağlık ve hijyen kuralları,

e. Genel kullanım alanlarının (tuvalet, lavabo vb.) temizliği/dezenfekte edilme sıklığı (en fazla 2 saati aşmamak kaydıyla), temizlik/dezenfektisi için kullanılacak araç, gereç ve malzemeler ile bunların kullanımlarına ilişkin standartlar,

f. İşletmeye kabulü yapılacak gıda ve temizlik maddeleri gibi işletme dışından gelen her türlü malzemenin kabul usul ve esasları, bu malzemeleri getiren kişilerle temas edecek işletme personelinin ad, soyad ve telefon bilgileri ile bu kişilerle temasının en aza indirilmesine yönelik tedbirler (ilgili personel temas ettiği kişilerin ad, soyad ve telefon bilgilerini kayıt altına alacak ve bu bilgiler 14 gün süreyle muhafaza edilecektir.),

g.Müşteri ve personelde hasta, semptomlu, şüpheli durumların varlığı ve acil hallerde ulaşılabilecek/yönlendirilecek işletmeye en yakın sağlık kuruluşu, adresi, telefon numarası, kuruluşa irtibata geçilecek görevliler ve bunların telefon numaraları, yer alacaktır.

8.Plan düzenli aralıklarla değerlendirilecek, uygulamada karşılaşılan sorunlar, getirilen çözümler ve kamu kurum veya kuruluşlarınca uygulamaya konulan diğer veya ilave tedbirler dikkate alınarak güncellenecektir.

9.Tesis işletmecileri, tesisin tamamında sosyal mesafe önlemlerini almakla yükümlü olacaktır. Genel kullanım alanlarına ve oturma düzenine ilişkin bu Genelgede belirtilen mesafeler göz önüne

alınarak oturma planı hazırlanır, tesisin misafir kapasitesi mesafe planına göre belirlenir, bu kapasiteye uygun sayıda misafir kabul edilir ve kapasite bilgisi tesisin girişinde görülebilir bir yere asılır. Ayrıca, tesis giriş holünde veya dış cephesinde ve misafir ile personelin kolayca görebileceği genel kullanım alanlarında, tesiste uygulanan ve uyulması gereken COVID-19 tedbirleri ve kurallarının yer aldığı panolar düzenlenir.

10.Koronavirüs sorumlusu/sorumluları tarafından gerektiğinde ibraz edilmek üzere hijyen ve temizlik tedbirlerinin kontrolü başta olmak üzere her tedbir alanına ilişkin günlük/periyojik izleme formları ve kontrol listeleri hazırlanacaktır.

11.Korona virüs sorumlusu/sorumluları söz konusu formları kullanarak günlük olarak işletmede alınan tedbirleri denetleyecek, aksaklıkları giderecek ve varsa alınması gereken ilave tedbirler konusunda işletme sahibini/yönetimini bilgilendirecektir.

12.İşletme İçi Salgın önleme Tedbir Planı kapsamında uyulması gereken kuralları gösteren afişler işletmede personel ve müşterilerin kolaylıkla görebileceği alanlara asılacaktır.

13.Söz konusu işletmelerde çalışanların ve işletmecilerin tıbbi/bez maske veya siperlik kullanması zorunludur.

14.Müşteriler işletmeye maskeli olarak kabul edilecek, müşterilerin yeme-içme faaliyeti dışında maske takması takip edilecektir.

15.İşletme girişinde talep edilmesi halinde müşterilere verilmek üzere yeterli miktarda maske hazır bulundurulacaktır.

16.İşletme girişinde herkesin (çalışanlar dahil) termal kamera veya temassız dijital termometre ile ateşleri ölçülecektir. Ateşi 38 dereceden yüksek olduğu tespit edilen müşteri/müşteriler içeri alınmayarak en yakın sağlık kuruluşuna yönlendirilecektir.

17.İşletme girişlerinde dezenfektan bulundurulacak ve müşterilerin ellerini dezenfektan ile temizlemelerinden sonra içeri girişleri sağlanacaktır.

18.İşletme bünyesinde bulunan mescitler 22/05/2020 tarihli ve 8357 sayılı Genelge hükümlerine uygun olarak kullanıma açılacaktır. Mescitlerin anılan Genelge kapsamında kullanımına ilişkin gerekli bilgilendirmeler/uyulması gereken kurallar (afiş, pano vb.) mescit girişlerine asılacak, bu koşullar haricinde mescitlerin kullanılmasına kesinlikle müsaade edilmeyecektir

19.İşletme giriş ve ıslak zemin mekanlara çıkan kapılar hariç iç mekân kapıları sensörlü değilse mutlaka açık bulundurulacaktır.

20.Kıraathane, kahvehane, kafe, kafeterya, dernek lokalleri, kır bahçeleri ve çay bahçelerinde plastik veya karton bardak kullanılması esas olacak, cam vb. bardak kullanılması durumunda bardaklar her kullanımdan sonra en az 60 derecede deterjan kullanılarak yıkanacaktır.

21.İşletmeler tarafından park hizmetinin verilmesi durumunda valeler eldiven kullanmayacak, her araç teslim alma ve teslim etme hizmetinden önce ve sonra ellerini uygun antiseptik ile temizleyecek ve araçlara maskesiz binmeyeceklerdir. Ayrıca araçta temas edilen her nokta (kapı kolu, direksiyon, vites vb.) temizlendikten sonra araç müşteriye teslim edilecektir.

B- İŞLETME İÇİ VE SERVİSE İLİŞKİN KURALLAR

1. Yemek salonları, giriş alanı ve holü, ilave salonlar gibi genel alan kullanımları ve açık alanlar dahil tesisin tamamı sosyal mesafe planına uygun olarak düzenlenir. Tesisin içinde veya dışarısında sıra oluşabilecek her yerde (lavabo önleri, varsa sigara içme alanları vb.) 1,5 metre ara ile sosyal mesafe işaretlemeleri yapılır.

2.Servis yapılan masalar arası mesafe 1,5 metre, yan yana sandalyeler arası 60 cm olacak şekilde düzenlenecektir. Mesafe ayarlamasının yapılamayacağı işletmelerde bir masa dolu bir masa boş olacak şekilde müşteri kabul edilebilecektir.

3. Masaların sadece karşılıklı oturma düzeni sağlanacak, masa yanlarına sandalye konularak oturma düzeni oluşturulmayacaktır.

4. Karşılıklı oturmada masa eni 70 cm'den küçük masalarda çapraz oturma düzeni uygulanacak (masa kapasitesinin yarısı kadar müşteri çapraz şekilde oturtulacaktır.) veya grup halinde gelen misafirler için masa birleştirilebilecek ancak bu durumda da yan yana sandalyeler arası 60 cm kuralı ve diğer masalarla 1,5 metre mesafe kuralı hiçbir şekilde ihlal edilmeyecektir.

5. Bütün masa düzeni kuralları masa şekline bakılmaksızın (kare, dikdörtgen veya daire) her masa için uygulanacaktır.

6. Yan yana tek kişilik oturma düzeni olan bar masası şeklindeki masalarda sandalyeler arası mesafe 1 metre olacak şekilde düzenlenecek, personel ile müşterinin doğrudan yüz yüze kaldığı bar masalarında banko genişliği 1 metre olma ve bu alanda çalışan personelin maske ve siperliği aynı anda kullanması şartıyla kullanılabilir.

7. İşletmeye aynı anda alınabilecek müşteri sayısı 1 ve 2 nci maddede belirtilen sistematığe uygun olarak belirlenerek işletme girişine görünebilir şekilde asılacaktır.

8. Müşteri sayısı maksimuma ulaştığında içeri müşteri alınmayacaktır.

9. Açık alanlar dâhil işletmenin tamamı mesafe kurallarına uygun olarak düzenlenecektir.

10. İşletmenin içinde veya dışında sıra oluşabilecek her yerde 1 metre ara ile zeminde mesafe işaretlemeleri yapılacaktır.

11. Mesafe ve oturma düzeni kuralları, aynı aileden olan müşteri grubu için uygulanmayacaktır.

12. Çay/kahve makinesi, su sebilleri, içecek makinesi gibi araçların kaldırılması veya misafirin servis elemanı aracılığıyla servis alması sağlanacaktır.

13. Servis personeli, servis esnasında mesafe kurallarını korumaya ve temastan kaçınmaya özen gösterecektir.

14. Her masada yeterli sayıda en az %70 alkol içeren kolonya veya el antiseptiği bulundurulacaktır.

15. Yemek masaları ve sandalyeler, servis malzemeleri, şeker, tuz, baharat, peçete, menü gibi malzemelerin her misafir kullanımından sonra silinerek uygun şekilde temizliği ve dezenfeksiyonu sağlanır. Mümkünse tek kullanımlık şeker, tuz, baharat, peçete kullanılır, mümkün olmadığı takdirde 2 set bu amaçla tuz, baharat malzemeleri bulundurulur, her bir müşteri için dış yüzeyleri temizlendikten sonra dönüşümlü olarak kullanılır. Masa örtüleri her misafir kullanımı sonrasında değiştirilir.

16. Kullanılacak metal çatal, kaşık, bıçaklar gerekli hijyen şartlarında temizlendikten sonra hijyen şartlarında kapalı ortamlarda muhafaza edilerek el değmeden müşteriye sunulacaktır.

17. Açık büfe uygulaması yapılması halinde açık büfenin müşteri tarafına müşteri erişimini engelleyecek şekilde pleksiglas veya benzeri bariyer yapılacak, servis işletme çalışanı tarafından yapılacaktır.

18. İşletmede asansör kullanılıyorsa, asansör içine 1'er metre ara ile mesafe yer işaretleri yapılarak, toplam kapasitesinin üçte birini geçmemek kaydıyla kapasitesi belirlenecek ve yazılı/görsel bilgilendirme yapılacaktır.

19. İşletmeni kapalı alanlarındaki çocuklara ayrılmış oyun odası gibi alanlar hizmete açılmayacaktır. İşletmelerin açık alanlarındaki çocuk oyun grupları (salıncak, kaydırak vb.) Periyodik olarak temizlenmek şartı ile kullanılabilir.

20. Mümkün olduğunca temassız ödeme alınacaktır. Temaslı pos cihazı kullanılması halinde, her kullanımdan sonra cihazın temizlik ve dezenfeksiyonu yapılacaktır.

21. Kasada ödeme alan personel maske veya siperlik kullanacaktır. Kasa önünde sıra beklerken durulması gereken yerlere, müşterilerin aralarında en az 1 metre mesafe olacak şekilde yer işaretlemesi yapılacaktır. Ödeme noktalarında dezenfektan bulundurulacaktır.

22. Self servis hizmet veren işletmelerde sıra yoğunluğunu önleyecek veya kontrol altında tutacak tedbirler alınacaktır.

C- TEMİZLİK, HİJYEN VE HAVALANDIRMA KURALLARI

1. Tüm alanların temizliği, yüzeyin niteliğine göre standartlara uygun ürün kullanılarak, uygun sıklıkta yapılacaktır.

2. İşletmenin tamamında kapı kolları, asansör düğmeleri, elektrik düğmeleri, pos cihazı, televizyon kumandası, telefon, bilgisayar klavyesi, menü, masa üstleri gibi el temasının yoğun olduğu yüzeyler sık sık su ve deterjanla temizlenecek, 1/100 sulandırılmış çamaşır suyu ile dezenfeksiyonu sağlanacak, klor bileşiklerinin zarar verdiği pos cihazı, telefon, bilgisayar klavyesi gibi yüzeylerde ise %70'lik alkol bazlı ürünler kullanılacaktır.

3. Genel kullanım alanlarının ve müşteri tuvaletlerinin girişlerinde dezenfektan bulundurulacaktır.

4. Tuvaletlerde teması mümkün olduğunca azaltabilmek amacıyla muslukların, sıvı sabun ünitelerinin mümkünse fotoselli olması sağlanacaktır.

5. Müşteri tuvaletlerinin giriş kapıları mümkünse otomatik kapı sistemi olarak düzenlenecek, düzenlenememesi halinde giriş kapılarının kollarının sık sık dezenfeksiyonu sağlanacaktır.

6. Bazı işletmelerin ortak kullanıma sunduğu hasta ve özel gereksinimi olan kişiler tarafından kullanılan tekerlekli sandalye, mama sandalyesi vb. araçlar her kullanım sonrası mutlaka temizlenecek/dezenfekte edilecektir.

7. Tuvaletlerin zeminleri, klozetler, pisuarlar 1/10; lavabolar, musluk ve batarya başlıkları, kapı kolları 1/100 oranında sulandırılmış çamaşır suyu ile sık sık temizlenecek ve dezenfeksiyonu sağlanacaktır.

8. Tuvalet ve lavaboların temizlik saatleri kayıt edilir ve temizlik saatleri görünür şekilde asılır. Devamlı sıvı sabun, tuvalet kâğıdı ve kağıt havlu bulundurulur.

9. Temizlik yapan personel kişisel koruyucu ekipman (eldiven ve maske) kullanır, işlem sonrası ekipmanını işyeri çöpüne atar, su ve sabunla en az 20 saniye el temizliğini ve hijyenini sağlar.

10. Tuvaletlerde el kurutma fanları kapatılarak kullanım dışı bırakılacak, tek kullanımlık kağıt havlular kullanılacaktır. Devamlı sıvı sabun, tuvalet kâğıdı ve kâğıt havlu bulundurulacaktır.

11. Havalandırma ve klima sisteminin, bulaşık makinesi gibi araç, gereç, malzeme ve donanımın periyodik bakımları ve gerekli olanların sterilizasyonu sağlanacaktır. Klima ve havalandırma sistemlerinin filtreleri periyodik olarak değiştirilecektir.

12. Klimalar %100 dışarıdan temiz hava alacak şekilde çalıştırılacak, vantilatör kullanılmayacaktır. Merkezi havalandırma sistemleri bulunan işletmelerin havalandırması, temiz hava dolaşımını sağlayacak şekilde düzenlenecek ve sık sık doğal havalandırma yapılacaktır. Klima kullanımı konusunda Sağlık Bakanlığının yayınladığı/yayınlayacağı "Toplumda Klimaların Kullanımı" Rehberine uyulacaktır.

13. Tesisteki kapalı mahallerin tamamının sıklıkla kapı ve pencereleri açılarak doğal havalandırması sağlanacaktır.

D-ÇALIŞANLARA YÖNELİK KURALLAR

1. İşletme bünyesinde görev alan personele işletmede uygulanacak plan, hijyenik malzeme ve koruyucu ekipmanların kullanımı konusunda periyodik temel eğitimler verilecek/verdirilecektir.

2. Müşteriye hizmet verecek tüm çalışanların (fiili olarak görev yaptıkları süre boyunca) maske veya yüz koruyucu siperlik kullanmaları zorunlu olacaktır.

3. Çalışanların sağlık kontrolü düzenli olarak yapılacak, birlikte yaşadığı kişilerin Covid-19 açısından izlenebilmesi için çalışanlardan periyodik bilgi alınacaktır.

4. Çalışanlarda hastalık belirtileri tespiti halinde en yakın sağlık kuruluşuna başvurması sağlanacaktır.

5. Covid-19 tanısı alan ya da Covid-19 teması olması nedeniyle takibe giren çalışanın en az 14 gün çalıştırılmaması esasına riayet edilecektir.

6. Personele, çalışma yerine, misafirler ve ortam ile temasına uygun kişisel koruyucu donanım (maske, tıbbi maske, eldiven, yüz koruyucu gibi) ile el antiseptiği sağlanır ve kullanımı izlenir.

7. Çalışanların kıyafetlerinin günlük temizliği ve hijyeni sağlanacaktır.
8. Aynı vardiyada mümkün olduğunca aynı personelin çalıştırılmasına özen gösterilecektir.
9. Çalışanların ortak yemek yeme, dinlenme alanları mesafe koşullarına uygun olarak düzenlenecek, bu konuda gerekirse yer işaretleri, şerit, bariyer gibi düzenlemeler yapılacak, bu alanların temizliği ve kurallara uygun şekilde dezenfeksiyonu düzenli olarak sağlanacaktır.

E- MUTFAK VE İMALAT YERLERİNE İLİŞKİN KURALLAR

1. Haşere ve zararlılarla mücadele hususları da gözetilerek COVID-19 tedbirlerine yönelik mutfak temizliği ve gıda güvenliğini içerecek şekilde tedbirler planlanacaktır. Belirlenecek sorumlu personelce bu tedbirlere uyulup uyulmadığı sürekli kontrol edilecektir. Gıda güvenliği ve mutfak hijyeni uygulamalarının ilgili mevzuat ve yönetmeliklere uygun yapılması sağlanacaktır.

2. Gıda üretim/imalat alanına ham madde ve ürün sevklerinde ve mutfak alanında hijyen bariyerleri, sterilizasyon cihazları el ve vücut hijyeni için gerekli alet ve ekipman bulundurulacaktır. Mutfak ve pişirme alanlarına görevli olmayan personel giremeyecektir.

3. Bütün gıdalar kapalı dolaplarda veya üzeri kapalı şekilde muhafaza edilecektir.

4. Çapraz bulaşmayı önlemek için, işlem görmemiş gıda maddeleri ile hazırlanmış gıdalar mutfakta birbirlerinden ayrı yerlerde muhafaza edilecektir. Ayrıca, hiçbir gıda maddesi zeminle temas ettirilmeyecektir.

5. Mutfak ve ilişkili alanların, mutfakta kullanılan her türlü donanım ve ekipmanın, tezgâh ve saklama alanlarının temizlik ve hijyeni düzenli olarak sağlanacaktır. Elle sık temas eden yüzeyler 1/100'lük çamaşır suyu ile düzenli olarak silinecektir.

6. Mutfak personelinin çalışma esnasında iş kıyafeti ve kişisel koruyucu ekipman (maske, siperlik) kullanmaları, ellerini düzenli olarak yıkamaları ve antiseptik ile temizlemeleri sağlanacaktır.

7. Mutfakta, personelin uyması gereken kurallar ve iyi hijyen uygulamaları ile ilgili görsel/yazılı bilgilendirme yapılacaktır.

8. Mutfakta çalışan personelin işletmenin diğer alanlarında çalıştırılmaması sağlanacaktır.

COVID-19 KAPSAMINDA SOSYETE PAZARLARINDA ALINMASI GEREKEN ÖNLEMLER

Sosyete pazarları giyim, ayakkabı, çanta, süs eşyası, oyuncak vb. ürünlerin satıldığı, kalabalığın yoğun olduğu yerlerdir. COVID-19 bulaş riskinin yüksek olduğu sosyete pazarlarında riski en aza indirmek için aşağıdaki önlemlere uyulmalıdır.

Sosyete Pazarlarında Alınacak Genel Önlemler

1. Pazar için temizlik/hijyen uygulamaları ve süreçleri ile müşteri ve personelde hasta, semptomlu, şüpheli durumların varlığı ve acil hallerde ulaşılabilecek/yönlendirilecek kişi/kurumları, hastalık belirtileri gösteren müşteriye personelin yaklaşımını ve alınacak önlemleri kapsayan “Pazar İçi Salgın Tedbir Planı” hazırlanacaktır. Bu planın hazırlanması için Sağlık Bakanlığının yayınladığı COVID-19 Rehberinin ilgili bölümünden yararlanılacak ve bu planda aşağıdaki hususlara yer verilmesi sağlanacaktır.
 - a. Pazar koronavirüs sorumlusu/sorumlularının ad, soyad ve telefon numaraları,
 - b. Pazar, müşteri ve çalışanlarına ilişkin tedbirler, denetim ve mesafe önlemleri,
 - c. Pazar personeline yönelik takip ve denetimin ne şekilde olacağı,
 - d. Müşterilerin ve personelin pazarın tüm alanlarını kullanırken uymaları gereken sağlık ve hijyen kuralları,
 - e. Genel kullanım alanlarının (tuvalet, lavabo vb.) temizliği/dezenfekte edilme sıklığı (en fazla 2 saati aşmamak kaydıyla), temizlik/dezenfeksi için kullanılacak araç, gereç ve malzemeler ile bunların kullanımlarına ilişkin standartları,
 - f. Pazara kabulü yapılacak gıda ve temizlik maddeleri gibi pazar dışından gelen her türlü malzemenin kabul usul ve esasları, bu malzemeleri getiren kişilerle temas edecek pazar personelinin ad, soyad ve telefon bilgileri ile bu kişilerle temasının en aza indirilmesine yönelik tedbirler (ilgili personel temas ettiği kişilerin ad, soyad ve telefon bilgilerini kayıt altına alacak ve bu bilgiler 14 gün süreyle muhafaza edilecektir.),
 - g. Müşteri ve personelde hasta, semptomlu, şüpheli durumların varlığı ve acil hallerde ulaşılabilecek/yönlendirilecek pazara en yakın sağlık kuruluşu, adresi, telefon numarası, kuruluşa irtibata geçilecek görevliler ve bunların telefon numaraları, yer alacaktır.
2. Plan düzenli aralıklarla değerlendirilecek, uygulamada karşılaşılan sorunlar, getirilen çözümler ve kamu kurum veya kuruluşlarınca uygulamaya konulan diğer veya ilave tedbirler dikkate alınarak güncellenecektir.
3. Pazara gelen müşterilerin mümkün olan en kısa süre içinde alışveriş yapıp bahse konu alanlardan ayrılması esas olacaktır. Bu kapsamda, müşterilere en az 1 metre mesafe kuralına riayet etmeleri, uzun süre pazar içinde kalmamaları yönünde afiş, sinevizyon, anons vb. yöntemlerle gerekli uyarılar yapılacaktır.
4. Pazarların tüm giriş ve çıkışları kontrol altına alınmalıdır. Giriş-çıkışlarda müşterilerin karşılıklı olarak temas etmesini engellemek için tedbir alınacak, mümkün olduğunca müşterilerin tek yönden giriş, tek yönden çıkış yapması sağlanacak, bu amaçla yer işaretlemeleri ile yönlendirme yapılacaktır.
5. Kapalı pazarların içinde bulunan asansörler yalnızca **özel gereksinimi olan bireylerimiz** tarafından kullanılacaktır. Bu kapsamda, asansör içerisinde en az 1 metre mesafeyi korumalıdır.

6. Pazarların girişlerinde ve pazar içerisinde uygun görülebilir yerlere kurallar, mesafe, maske kullanımı ve el temizliğiyle ilgili afişler asılmalıdır.
7. Pazar yerlerine girişte maske kullanımı zorunlu olmalıdır. Pazar yerinde maskesiz esnaf veya müşteri bulunmamalıdır. Maskelerin doğru şekilde kullanılması (ağız ve burnu kapatacak şekilde) sağlanmalıdır.
8. Pazar yerleri/alanında tezgâh ve/veya tahtalar aralarında en az 3 metre mesafe olacak şekilde yerleştirilmelidir.
9. Pazar yerlerindeki kişi sayısı (satıcılar ve müşteriler dâhil) **kapalı sosyete pazarlarında** toplam inşaat alanından varsa otopark, depo, tesisat katı/odası, yönetici/ odası, idari bürolar, çalışan yemekhaneleri, yangın merdiveni vb. müşteri kabul edilmeyen alanlar çıkarıldıktan sonra aktif müşteri/ziyaretçi kabul edilebilecek alanlarına aynı anda 8 metrekareye bir kişi şeklinde olmalıdır. **Açık sosyete pazarlarında** ise her 4 metrekareye 1 kişi olacak şekilde veya tezgâh sayısının iki katı kadar müşteriyle sınırlandırılmalıdır. Müşteri kapasitesi tespit edilmeli ve pazar yerlerinin girişine/girişlerine herkes tarafından görülebilecek bir şekilde asılmalıdır.
10. Belediye imar müdürlükleri tarafından kapalı pazarların onaylı mimari projeleri esas alınarak; pazarın aktif kullanım alanında aynı anda bulunabilecek müşteri sayısı ile varsa her bir iş yeri için aynı anda bulunabilecek kişi sayısı 8 inci maddeye göre ayrı ayrı belirlenerek, resmi yazı ile pazar yönetimine tebliğ edilecek ve her türlü iletişim kanalları ile müşterilere duyurulmalıdır.
11. Pazar yerine giren müşteri sayısı belirlenerek (görevlinin sayması veya turnike vb. sistemler kullanılmak suretiyle) maksimum müşteri kapasitesine ulaşıldığında içeriye yeni müşteri alınmamalı, bu kişi/kişiler en az 1 metre mesafe kuralına göre bekletilmelidir.
12. Pazar yerlerinin tüm girişlerinde ve her tezgâhta el antiseptiği veya en az %70 alkol içeren kolonya bulundurulmalıdır.
13. Yerde satış yapılmasına müsaade edilmemelidir.
14. Pazarcı esnafı sık sık el antiseptiği kullanmalıdır.
15. Tezgâh aralarındaki geçiş yerlerinde sıkışıklığa neden olacak kutu ve ambalajlar kaldırılmalıdır.
16. Pazar tezgahlarının önüne mesafenin korunmasını sağlayacak şekilde yer işaretlemeleri yapılmalıdır.
17. Deneme kabinleri kullanılmamalıdır.
18. Kapalı pazar yerlerinin havalandırılması sağlanmalıdır. Havalandırma ve klima kullanımı Sağlık Bakanlığı Bilim Kurulu tarafından belirlenen standartlara uygun olarak yapılmalıdır.
19. Kirli hava çıkışının yapıldığı noktalarda insan geçişi engellenmelidir.
20. Kapalı pazarlarda varsa merkezi havalandırma işlemi bina kullanımında değilken (gece) dahi sürdürülmelidir.
21. Satışlar sona erdikten sonra pazar alanının temizliği toplu yaşam alanları için belirlenen esaslar çerçevesinde yapılmalıdır.

22. İnsan sađlıđına ve evreye zararlı olduđu bilindiđinden pazar giriřlerinde dezenfeksiyon taneli, dezenfektan puskurtme vb. uygulamaların kullanılmasına muisaade edilmemelidir.
23. Sossyete pazarlarının barındırdıkları risk aısından belirlenen kurallara uygun onlemlerin alınması ve uygulanmasından pazar yonnetimi sorumludur.
24. Plan duzenli araliklarla deđerlendirilecek, uygulamada karřılařılan sorunlar, getirilen ozuimler ve kamu kurum veya kuruluřlarınca uygulamaya konulan diđer veya ilave tedbirler dikkate alınarak guncellenmelidir.
25. Mülki idare amirleri yerel yonnetimler ile koordinasyon ierisinde pazarların aılıř saatinden itibaren ieriye girecek muiřteri sayısını kontrol etmek ve belirlenen kurallara uyulup uyulmadıđı hususunu denetlemek amacıyla yeterli sayıda personel goevlendirilmelidir.
26. Valiliklerce iinde halk sađlıđı uzmanı ve makine muhendisinin bulunduđu beř kiřilik bir komisyon tarafından pazarda alınması gereken Koronavirüs tedbirleri aısından haftada en az bir kez denetlenmesinin sađlanmalıdır.

Muřterilere Yonelik Onlemler

1. Ateř, oksuruk, burun akıntısı, solunum sıkıntısı vb. řikayetleri olan, COVID-19 tanısı alan veya COVID-19 temaslı olan muřterilerin pazar yerlerine girmemeleri konusunda gerekli anonslar yapılmalıdır.
2. Muřterilerin pazar yerlerine maskesiz giriřlerine izin verilmemelidir. Maske ađız ve burnu kapatacak řekilde takılmalı ve pazar yerinde bulunulduđu surece ıkarılmamalıdır.
3. Muřteriler pazar yerlerinde en az 1 metre mesafeye uymaları konusunda uyarılmalıdır.
4. Odemeler tercihen temassız yontemlerle yapılmalıdır. Odeme terminallerinde dokunulan yuzeyler %70'lik alkol ile temizlenmelidir.

Esnafa Yonelik Onlemler

1. Pazarıcı esnafı COVID-19, mesafe, maske kullanımı ve el temizliđi konusunda bilgilendirilmelidir.
2. Ateř, oksuruk, burun akıntısı, solunum sıkıntısı vb. řikayetleri olan, COVID-19 tanısı alan veya COVID-19 temaslı olan esnafın pazar yerine giriřine izin verilmemeli ve bu durumda olan kiři/kiřiler tıbbi maske takılarak en yakın sađlık kuruluřuna yonlendirilmelidir.
3. Pazarıcı esnafı;
 - a) Ađız ve burnu kapalı olacak řekilde maske takılmalıdır. Maske nemlendike ya da kirlendiđinde deđerştirilmeli, maskenin dıř yuzune dokunulmamalıdır. Maske deđerřtirmeden once ve sonra el antiseptiđi kullanılmalıdır.
 - b) Tezgah arkasında satıř yaparken diđer esnafla arasındaki mesafenin en az 1 metre olmasına dikkat etmelidir.
 - c) COVID-19'un damlacık yolu ile bulařı artıracadıđı bilindiđinden pazarıcı esnafının bađırarak satıř yapmasına izin verilmemelidir.

d) ay/kahve/su ve yemek molalarında en az 1 metre mesafe kuralına dikkat edilmelidir.

Lavabo/Tuvaletlerin Temizlenmesi ve Dezenfeksiyonu

1. Tuvalet girişlerine el hijyeni ve el yıkama ile ilgili afişler asılmalıdır.
2. Tuvalet alanlarına giriş kapıları otomatik kapı sistemine çevrilmelidir. Bu imkân yoksa tuvalet alanına giriş kapılarının kolları sıklıkla dezenfekte edilmelidir.
3. Tuvaletlerin zeminleri, klozetler, pisuarlar, lavabolar, musluk ve batarya başlıkları, kapı kolları sık sık temizlenmeli ve dezenfekte edilmelidir.
4. Tuvalet dezenfeksiyonu için 1/10 oranında sulandırılmış çamaşır suyu (Sodyum hipoklorit Cas No: 7681-52-9) kullanılmalıdır.
5. Tuvalet ve lavaboların temizlik saatleri kaydedilmeli ve görünür şekilde asılmalıdır.
6. Tuvaletlerde sıvı sabun, tuvalet kağıdı ve kağıt havlu bulundurulmalı ve devamlılığı sağlanmalıdır.
7. Tuvaletlerdeki batarya ve sabunluklar mümkünse fotoselli olmalıdır.
8. Hava ile el kurutma kullanıma kapatılmalı ve tek kullanımlık kağıt havlular tercih edilmelidir.
9. Tuvalet temizliği yapacak personelin tıbbi maske ve eldiven kullanması sağlanmalıdır. Temizlik sonrasında personel maske ve eldivenlerini çıkarıp kapalı ve pedallı çöp kutusuna atmalı, ellerini en az 20 saniye boyunca su ve sabunla yıkamalıdır.

SPOR MERKEZLERİ/TESİSLERİ VB. YERLERDE ALINMASI GEREKEN ÖNLEMLER

A) GENEL ESASLAR

1. Koronavirüs salgınının yayılmasının engellenmesi için bu Genelge dışında diğer Bakanlıklar ve kamu kurum veya kuruluşları tarafından ilan edilmiş/edilecek tedbirlere de işletmelerin uymaları için gerekli tedbirler ve kararlar alınacak, Bakanlıklar ve kamu kurum veya kuruluşlarının almış olduğu kararlar kapsamında uygulamada sorun olması durumunda gerekli koordinasyon sağlandıktan sonra uygulamanın yürütülmesi sağlanacaktır.

2. Tüm işletmeler için temizlik/hijyen uygulamaları ve süreçleri ile müşteri ve personelde hasta, semptomlu, şüpheli durumların varlığı ve acil hallerde ulaşılabilecek kişi/kurumları, hastalık belirtileri gösteren müşteriye personelin yaklaşımını ve alınacak önlemleri kapsayan "İşletme İçi Salgın Tedbir Planı" hazırlanacaktır. Bu planın hazırlanması için Sağlık Bakanlığının yayınladığı COVID-19 Rehberinin ilgili bölümünden yararlanılacak ve bu Planda aşağıdaki hususlara yer verilmesi sağlanacaktır.

a. İşletmenin koronavirüs sorumlusu/sorumlularının ad, soyad ve telefon numaraları,

b. İşletme, müşteri ve çalışanlara ilişkin tedbirler, denetim ve sosyal mesafe önlemleri,

c. İşletme personeline yönelik takip ve denetimin ne şekilde olacağı,

d. Müşterilerin ve personelin işletmenin tüm alanlarını kullanırken uymaları gereken sağlık ve hijyen kuralları,

e. Genel kullanım alanlarının (tuvalet, lavabo vb.) temizliği/dezenfekte edilme sıklığı (en fazla 2 saati aşmamak kaydıyla), temizlik/dezenfeksi için kullanılacak araç, gereç ve malzemeler ile bunların kullanımlarına ilişkin standartlar,

f. İşletmeye kabulü yapılacak gıda, temizlik vb. maddeler gibi işletme dışından gelen her türlü malzemenin kabul usul ve esasları, bu malzemeleri getiren kişilerle temas edecek işletme personelinin ad, soyad ve telefon bilgileri ile bu kişilerle temasının en aza indirilmesine yönelik tedbirler (ilgili personel temas ettiği kişilerin ad, soyad ve telefon bilgilerini kayıt altına alacak ve bu bilgiler 14 gün süreyle muhafaza edilecektir.),

g. Müşteri ve personelde hasta, semptomlu, şüpheli durumların varlığı ve acil hallerde ulaşılabilecek işletmeye en yakın sağlık kuruluşu, adresi, telefon numarası, kuruluştaki irtibata geçilecek görevliler ve bunların telefon numaraları, yer alacaktır.

3. Plan düzenli aralıklarla değerlendirilecek, uygulamada karşılaşılan sorunlar, getirilen çözümler ve kamu kurum veya kuruluşlarınca uygulamaya konulan diğer veya ilave tedbirler dikkate alınarak güncellenecektir.

4. Tesis işletmecileri, tesisin tamamında sosyal mesafe önlemlerini almakla yükümlü olacaktır. Genel kullanım alanlarına ve antrenman düzenine ilişkin bu Genelgede belirtilen mesafeler göz önüne alınarak gerekli plan hazırlanır, tesisin müşteri kapasitesi mesafe planına göre belirlenir, bu kapasiteye uygun sayıda müşteri kabul edilir ve kapasite bilgisi tesisin girişinde görülebilir bir yere asılır. Ayrıca, tesis giriş holünde veya dış cephesinde ve misafir ile personelin kolayca görebileceği genel kullanım alanlarında, tesiste uygulanan ve uyulması gereken COVID-19 tedbirleri ve kurallarının yer aldığı panolar düzenlenir.

5. Koronavirüs sorumlusu/sorumluları tarafından gerektiğinde ibraz edilmek üzere hijyen ve temizlik tedbirlerinin kontrolü başta olmak üzere her tedbir alanına ilişkin günlük/periyojik izleme formları ve kontrol listeleri hazırlanacaktır.

6. Koronavirüs sorumlusu/sorumluları söz konusu formları kullanarak günlük olarak işletmede alınan tedbirleri denetleyecek, aksaklıkları giderecek ve varsa alınması gereken ilave tedbirler konusunda işletme sahibini/yönetimini bilgilendirecektir.

7. İşletme İçi Salgın önleme Tedbir Planı kapsamında uyulması gereken kuralları gösteren afişler işletmede personel ve müşterilerin kolaylıkla görebileceği alanlara asılacaktır.

8. İlgili federasyonlarının izni ile yapılacak müsabaka, antrenman ve hazırlık süreçleri hariç olmak üzere spor merkezleri, tesisleri ve salonlarında takım ve temas halindeki sporlar, müsabakalar, eğlence amaçlı maçlar veya kişilerin birbirleriyle yakın temas gerektiren antrenmanlar yapılmayacaktır. (futbol, basketbol, voleybol, taekwondo, güreş, karate vb.)

9. Spor merkezleri, tesisleri ve salonlarında içeride 6 metrekareye 1 kişi olacak şekilde girişlere müsaade edilecektir. Bu alanlarda yapılacak her türlü aktivite için kişiler arası mesafe en az 2 metre olarak belirlenecektir.

10. Güreş, karate, boks, taekwondo vb. spor faaliyetlerinin temassız antrenmanları ile diğer spor amaçlı etkinlikler (yoga, plates, zumba vb.) metrekareye düşen insan sayısını ve 2 metre mesafe şartını ihlal etmemek şartı ile yapılabilecektir.

11. Spor faaliyetleri dışında spor merkezleri, tesisleri ve salonlarında maske takılması zorunlu olacaktır. (Bez maske takılması yeterlidir. N95/FFP2 maskeler kullanılmamalıdır.)

12. Kafe tarzı yeme içme yerleri Sağlık Bakanlığının Restoran, Lokanta, Kafe çalışma rehberine göre hizmet verebilir.

13. Spor merkezleri/tesisleri vb. yerlerin girişine Covid-19 önlemleri ile ilgili afişler (el yıkama, maske kullanımı ve içeride uyulması gereken kurallar) asılacak, uygun yerlerde el antiseptiği bulundurulacaktır.

14. Varsa girişlerde uygulanan parmak/avuç izine dayalı geçiş sistemleri geçici olarak kullanılmayacaktır.

15. Koşu bandı/bisiklet vb. ekipman, aralarında en az 2 metre olacak şekilde yerleştirilecektir.

16. Müşteriler randevu ile kabul edilecek, içeride kalabalık oluşmasını engellemek için, dış kapıya içeriye girilmesini engelleyecek basit bir uyarıcı/engelleyici konulacaktır. Bu uygulama, kapının her iki tarafından tutturularak asılabilecek basit bir kırmızı renkli kordon ya da şeritle olabileceği gibi kasa, plastik duba gibi blokaj bir materyalle de sağlanabilecektir.

17. Müşterilerin giriş/çıkış saatleri kaydedilecektir. (Seans ile çalışılıyorsa, hangi seansta kimlerin geldiği ve çalıştığı kaydedilmelidir.)

18. Giriş ve çıkışlara pedallı ve kapaklı çöp kutusu konulacak ve düzenli olarak boşaltılacaktır.

19. Üyelik sözleşmelerine Covid-19 politikaları ve rezervasyon prosedürleri ile ilgili açıklama eklenecektir.

20. Bu alanlarda herkes tarafından ortak kullanılacak şekilde (su sebili, meyve ikramı vb.) self servis yiyecek ve içecek ikramları yapılmayacaktır. Bu tür ikramlara ancak bir çalışan tarafından gerekli hijyen şartları sağlandıktan sonra yapılabilecektir.

21. Müşterilerin kullandığı egzersiz araçlarının yanlarına Sağlık Bakanlığı tarafından ruhsatlandırılmış dezenfektan özelliği olan mendiller konulacaktır.

22. Spor merkezleri/tesisleri vb. yerlere misafir alınmayacaktır.

23. Egzersiz aralarındaki dinlenme molaları dışında müşterilerin beklemesine izin verilmeyeceklerdir.

24. Su ve sabuna erişim kolay olacak ilgili alanlarda tek kullanımlık kâğıt havlu bulunması sağlanacaktır.

25. İçeride ortak kullanım amacıyla gazete, dergi vb. bulundurulmayacaktır.

26. Her müşteriye sunulacak her türlü malzeme tek kullanımlık malzeme olmasına dikkat edilecek, bu mümkün olmadığı takdirde her kullanım sonrasında tekstil malzemeleri en az 60°C'de yıkanacaktır.

27. Mümkünse koşu bandı ve ağırlık çalışılan alanlar ayrılacaktır.

28. Sabit veya hareketli bütün alet ve cihazların elle ve vücutla temas edilen noktaları her misafir kullanımı sonrası mutlaka silinerek dezenfekte edilecektir. Kullanımdan sonra cihazların silinmesi ile ilgili uyarı afişleri spor salonu içinde farklı noktalara asılacaktır. Bu konuda sesli anonslar yapılacaktır.

29. Müşterilerin tercihen temassız olmak üzere nakit olmayan ödeme yapmaları teşvik edilecek, ödeme terminallerinde dokunulan yüzeyler %70'lik alkol ile temizlenecektir.

B) MÜŞTERİLERE YÖNELİK ÖNLEMLER

1. Girişte ateş ölçümü yapılacak, ateşi 38°C'den yüksek olanlar ile ateş, öksürük, burun akıntısı, solunum sıkıntısı belirtileri olan, Covid-19 vakası veya temaslı olanlar içeri alınmayacak, tıbbi maske takılarak sağlık kurumuna yönlendirilecektir.
2. Müşteriler randevu ile gidecek ve randevu saatine uyacaktır.
3. İçeride uyulması gereken kuralları açıklayan bilgilendirme afişleri görünür yerlere asılacaktır.
4. Müşteriler yanlarında kişisel havlu ve mat vb. malzemeleri götürecek, havlular işletme tarafından karşılanması halinde poşetli veya görevli tarafından verilecek, mat türü malzemenin de her kullanıcıdan sonra dezenfeksiyonu sağlanacaktır.
5. Diğer müşteriler ve çalışanlar ile aradaki mesafe korunacaktır.
6. Yüz bölgesinin aletlere ve zemine değme olasılığı olan hareketler yapılmayacaktır.
7. İçeri girdikten sonra eller yıkanacak ya da el antiseptiği kullanılacaktır.
8. Mecbur olmadıkça yüzeylere dokunulmayacak, dokunulduğunda el antiseptiği kullanılacaktır.
9. Ağırlık istasyonlarının birden fazla kişinin set aralarını paylaşarak aynı anda kullanımına izin verilmemelidir. Bir kişinin istasyonla işi tamamen bittikten sonra diğer müşteri kullanılmalı, her müşteri sonrası cihazın el ve vücutla temas eden noktaları silinerek dezenfekte edilmelidir.
10. Spor sırasında eller yüze değdirilmemelidir.
11. Yiyecek ve içecek talebinde bulunulmamalıdır.

C) PERSONELE YÖNELİK ÖNLEMLER

1. Çalışan personelin Covid-19'un bulaşma yolları ve korunma önlemleri hususunda bilgileneceği sağlanacaktır.
2. Çalışanların giriş kapısında ateş ölçümü yapılacak, ateş ölçen personel tıbbi maske ve yüz koruyucu siperlik kullanacak, ateşi 38°C'den yüksek olanlar içeri alınmayacaktır. Ateş, öksürük, burun akıntısı, nefes darlığı belirtileri olan / gelişen, Covid-19 vakası veya temaslı çalışanlar tıbbi maske takılarak Covid-19 yönünden değerlendirilmek üzere sağlık kurumuna yönlendirilecektir.
3. Çalışma düzeni gerekli en az personel bulunacak şekilde planlanacaktır.
4. Çalışan personelin tümü kuralına uygun maske takacak, maske nemlendikçe ya da kirlendikçe değiştirilecek, değiştirilmesi öncesinde ve sonrasında el antiseptiği kullanılacaktır.
5. Çalışan personelin el hijyenine dikkat etmesi sağlanacak, el hijyenini sağlamak için, eller en az 20 saniye boyunca su ve sabunla yıkanmalı, su ve sabunun olmadığı durumlarda alkol bazlı el antiseptiği kullanılacaktır.
6. Çalışan personel dinlenme alanlarında en az 1 metrelik mesafeyi koruyacak ve maske takmayı sürdürecektir. Yemek yerken ya da su/çay/kahve içilirken, maske çıkarılacağı için bunun yapıldığı kapalı alanda aynı anda birden fazla kişinin olmaması sağlanacaktır.

Ç) TEMİZLİK, DEZENFEKSİYON VE HAVALANDIRMA

1. Her gün düzenli olarak temizlik yapılacaktır.
2. Yer ve yüzeylerin temizliğinde nemli silme-paspaslama tercih edilecek, toz çıkaran fırça ile süpürme işlemlerinden kaçınılacaktır.

3. Temizlikte özellikle sık dokunulan yüzeylerin (kapı kolları, telefon ahizeleri, masa yüzeyleri, spor aletlerinin el ve vücudun sık değdiği bölümleri gibi) temizliğine dikkat edilecek, bu amaçla su ve deterjanla temizlik sonrası dezenfeksiyon için 1/100 sulandırılmış çamaşır suyu kullanılabilir. Tuvalet dezenfeksiyonu için ise 1/10 sulandırılmış çamaşır suyu kullanılacaktır.

4. Klor bileşiklerinin uygun olmadığı yazar kasa, bilgisayar klavyeleri, telefon ve diğer cihaz yüzeyleri %70'lik alkolle silinerek gerekli dezenfeksiyon sağlanacaktır.

5. Koşu bantları, bisikletler, ağırlık aletleri vb. düzenli olarak temizlenecek, %70'lik alkol ile dezenfekte edilecektir. Bu aletlerin sık dokunulan yüzeyleri her müşteriden sonra temizlenecektir.

6. Temizlik için Sağlık Bakanlığı tarafından ruhsatlandırılmış yüzey dezenfektanları kullanılabilir.

7. Temizlik bezleri kullanım alanına göre ayrılacak ve her kullanım sonrası uygun şekilde temizlenecektir. Yıkatabilen, tekrar kullanılan temizlik malzemelerin en az 60° C'de yıkanacaktır.

8. Tuvaletlere el yıkama ve maske kullanımı ile ilgili afişler asılacaktır.

9. Tuvaletlere tuvalet kağıdı ve tek kullanımlık kâğıt havlu konulacak, hava ile el kurutma cihazları çalıştırılmayacaktır.

10. Tuvaletlerde sıvı sabun bulundurulacak, su ve sabunlar mümkünse fotoselli olacaktır.

11. Duş ve soyunma kabinlerinin temizliği her müşteri kullanımından sonra tekrar yapılacaktır.

12. Temizlik yapan personelin tıbbi maske ve eldiven kullanması sağlanacak, temizlik sonrasında personel maske ve eldivenlerini çıkarıp spor salonundaki çöp kutusuna atacak, ellerini en az 20 saniye boyunca su ve sabunla yıkayacaktır.

13. Merkezi havalandırma sistemleri bulunan yerlerin havalandırması temiz hava sirkülasyonunu sağlayacak şekilde düzenlenecek, havalandırma sistemlerinin bakımı ve filtre değişimleri üretici firma önerileri doğrultusunda yapılacaktır.

14. Spor salonları sık sık havalandırılacaktır.

COVID-19 KAPSAMINDA PLAĞ VE YÜZME ALANLARI İLE PARK/BAHÇE, REKREASYON ALANLARINDA ALINMASI GEREKEN ÖNLEMLER

A.1- Plağlar ve Yüzme Alanlarına İlişkin Genel Kurallar

1. Plağ ve yüzme alanlarında vatandaşlarımızın görebileceğı yerlere Covid-19 ile ilgili uyulması gereken kuralları içeren bilgilendirici afişler asılacaktır.
2. Plağ ve yüzme alanlarının girişinde müşteriler tarafından kullanılmak üzere alkol bazlı el antiseptiğı veya en az %70'lik alkol içeren kolonya bulundurulacaktır.
3. Ateş, öksürük, burun akıntısı, nefes darlığı gibi belirtileri olan, Covid-19 hastası ve temaslı olan kişiler plağ ve yüzme alanlarını kullanmayacaklardır.
4. Covid-19 açısından risk grubunda bulunan 65 yaş ve üzeri, yüksek tansiyon, kalp, şeker vb. kronik hastalığı olan kişiler plağ ve yüzme alanlarını kullanmaları esnasında dikkatli olmaları konusunda uyarılacaktır.
5. Vatandaşların yüzme dışındaki etkinliklerde plağ alanlarında maske takmaları esas olacaktır.
6. Koronavirüs (Covid-19) temas riskini artıracığından plağ ve yüzme alanlarında uzun süre kalınmaması, mesafe ve hijyen kurallarına uyulması yönünde uyarı anonsları yapılacaktır.
7. Plağlarda şezlong ve şemsiyeler arasında en az 1,5 metre mesafe olacak, 4 metrekareye 1 kişi düşecek şekilde plağların kullanılması planlanacaktır. Plağlarda bu hususa göre şezlongların konulabileceğı yerler işaretler ile belirlenecektir. Şezlong bulunmayan plağlarda vatandaşlarımızın kullanabileceğı mesafe alanlarında da gerekli işaretlemler yapılacaktır.
8. Localarda mesafe kurallarına uygun olarak düzenleme yapılacaktır. Loca alanlarında 2 metrekareye 1 kişi olacak şekilde kapasite belirlenecektir.
9. Gölgelekler arası mesafe şezlonglar arası mesafeye uygun olacak şekilde düzenlenecektir.
10. Daha önceden bu amaçla yerleştirilmiş gölgelek, şezlong vb. dinlenme alanları varsa bunlar belirlenen mesafe şartlarına göre yeniden yerleştirilecektir.
11. Zeminde işaretlemler işletmeciler tarafından yapılacak, işletmecinin bulunmadığı halk plağları ve yüzme alanlarında ise ilgisine göre belediye ve özel idareler tarafından zeminde işaretlemler yapılacaktır.
12. Halk plağı olarak tabir edilen plağlar ve yüzme alanlarının vatandaşlar tarafından yoğun olarak kullanıldığı gün ve saatlerde başta mesafe kontrolü olmak üzere bu Genelgede belirtilen kurallar ve ilave edilecek kuralların uygulanmasını sağlamak üzere Valilik/Kaymakamlıklar tarafından Koronavirüs Sorumluları görevlendirilecektir.
13. Plağlar ve çevresinin temizliğı ve hijyeni ilgisine göre belediye ve özel idareler tarafından azami ölçüde sağlanacaktır.
14. Şezlonglar, sandalyeler, masalar vb. her kullanımdan sonra dezenfekte edilecektir. Şezlong, sandalye, masalar üzerinde de kumaş minder kullanılmayacak, yıkanabilir/silinebilir minderler kullanılarak her kullanımdan sonra temizlenecektir.
15. Plağlarda su sporlarının veya plağ voleybolu, plağ futbolu vb. sporların yapılmasına, aile içi etkinlikler hariç, izin verilmeyecektir.
16. Plağ bünyesinde bulunan kafeterya, restoran, lokantalar yayınlanan talimatlara uygun olarak faaliyetlerini sürdürecektir.
17. Halk plağlarında soyunma kabinlerinin dezenfekte edilmesi konusunda belediyeler ve özel idareler gerekli tedbirleri alacak, soyunma kabinlerinde temas edilen noktalar her kullanım sonrası dezenfekte edilmeye çalışılacaktır.
18. Kişilerin kendilerine ait plağ havlusu getirmesi/kullanması teşvik edilecektir. Plağda havlu hizmeti verilecek ise havlular ambalajlı olacak ve günlük olarak değiştirilecektir. Havlu vb. tekstil ürünleri en az 60 derecede yıkanacaktır.
19. Tek kişinin kullandığı su etkinlikleri (jetski, sörf vb.) yapılabilir. Su sporları aktiviteleri bireysel olarak veya ailede çocuklar anne veya babaları ile birlikte yapılabilir. Otellerde oda numarası üzerinden rezervasyon ve takibi yapılması durumunda bu sporları aynı odada kalanlar birlikte yapılabilir. Sonrasında kullanılan her türlü malzeme ve ekipmanlar su ve deterjanla temizlenmeli sık dokunulan yüzeyler dezenfekte edilmelidir.

20. Deniz paraşütü vb. su etkinliklerinde çalışanlar dahil tekne kapasitesinin yarısı sayıda kişi kabul edilecektir/alınacaktır.

21. Duş ve tuvaletler sık aralıklarla, mümkünse her kullanımdan sonra dezenfekte edilecek şekilde planlama yapılacaktır.

22. Tuvalet ve lavabolarda su, sıvı sabun, tuvalet kâğıdı, kâğıt havlu ve çöp kutusu bulundurulacak, bu ürünlerin eksik olması durumunda ilave yapılacaktır.

23. Duş, kabin, tuvalet vb. alanların kapı ve pencereleri açılarak sık sık havalandırılması sağlanacaktır.

24. Deniz gözlüğü, şnorkel, palet gibi malzemeler kişiye özgü olacak ve paylaşılmayacaktır.

25. Plaj çevresinde bulunan tuvaletler, duş ve giyinme kabinlerinin belirli periyotlar halinde (örneğin saat başı) temizlik ve dezenfeksiyonu sağlanacak; bunlar uygun mesafeye göre konumlandırılacak, temizlik ve dezenfekte işlemlerinin kayıtları tutulacaktır.

26. Bu Genelgenin uygulanmasında birinci derecede sorumluluk; alanların yönetimi/işletmesi doğrudan bir kamu kurumu ya da özel sektörde ise, işleten/yöneten gerçek ya da tüzel kişide olacaktır; doğrudan bir yönetim bulunmuyor ise, alanın belediye mücavir alanında ya da il özel idaresi alanında olmasına göre ilgili yerel yönetimde olacaktır.

A.2- Plajlar ve Yüzme Alanlarında Çalışan Personele Yönelik Önlemler

1. Çalışan personelin Covid-19'un bulaşma yolları ve korunma önlemleri konusunda bilgilenmesi sağlanacaktır.

2. Ateş, öksürük, burun akıntısı, nefes darlığı gibi belirtileri olan Covid-19 hastası veya temaslı olan personel çalıştırılmayacaktır.

3. Personel çalışırken ateş, öksürük, burun akıntısı, nefes darlığı gibi belirtiler gelişirse, tıbbi maske takılı olarak sağlık kuruluşuna yönlendirilecektir.

4. Plaj ve deniz yüzme alanlarında hizmet verirken en az 1 metre olan sosyal mesafe kuralına uyulacaktır.

5. Çalışan personelin tümü kuralına uygun maske takacak, maske nemlendikçe ya da kirlendikçe değiştirilecek, değiştirilmesi öncesinde ve sonrasında el antiseptiği kullanılacaktır.

6. Çalışan personelin el hijyenine dikkat etmesi sağlanacaktır. El hijyenini sağlamak için, eller en az 20 saniye boyunca su ve sabunla yıkanacak, su ve sabunun olmadığı durumlarda alkol bazlı el antiseptiği kullanılacaktır.

7. Eldivenin doğru kullanılmaması Covid-19 bulaşma riskini artırabileceğinden çalışanlar kart, para veya fiş alırken teması önlemek için eldiven kullanmayacak, ellerin yıkanması veya el antiseptiği kullanılması yeterli olacaktır.

8. Çalışan personel dinlenme alanlarında da en az 1 metrelik mesafeyi koruyacak ve maske takmayı sürdürecektir. Yemek yerken ya da su/çay/kahve içilirken, maske çıkarılacağı için bunun yapıldığı kapalı alanda aynı anda birden fazla kişinin olmaması sağlanacaktır.

A.3- Plaj ve Yüzme Alanlarında Çalışan Cankurtaranlara Yönelik Önlemler

1. Cankurtaranlar-kişisel koruyucu ekipman olarak mutlaka FFP2/N95 maske, eldiven ve siperlik kullanacaktır

2. Resüsitasyon (canlandırma) işlemi için; suni solunum maskesi ve balon ventilasyon kullanılacaktır.

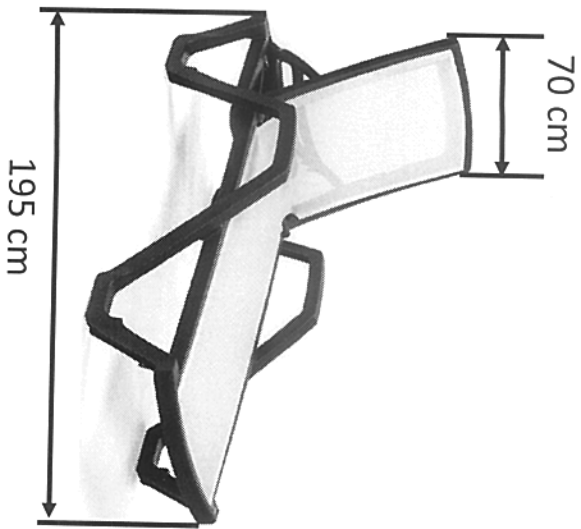
3. Cankurtaranlar canlandırma ve ilkyardım gibi Covid-19 açısından yüksek risk taşıyan işlemler yaptıklarından, standart enfeksiyon kontrol önlemlerine uygun bir şekilde çalışmalarını sağlanacaktır.

4. Canlandırma ve ilkyardım işlemleri 1 metreden yakın temas gerektiren ve aerosol oluşturan işlemler olması nedeniyle cankurtaranların bu işlem sırasında mutlaka FFP2/N95 maske, eldiven ve yüz koruyucu siperlik kullanması sağlanacaktır.

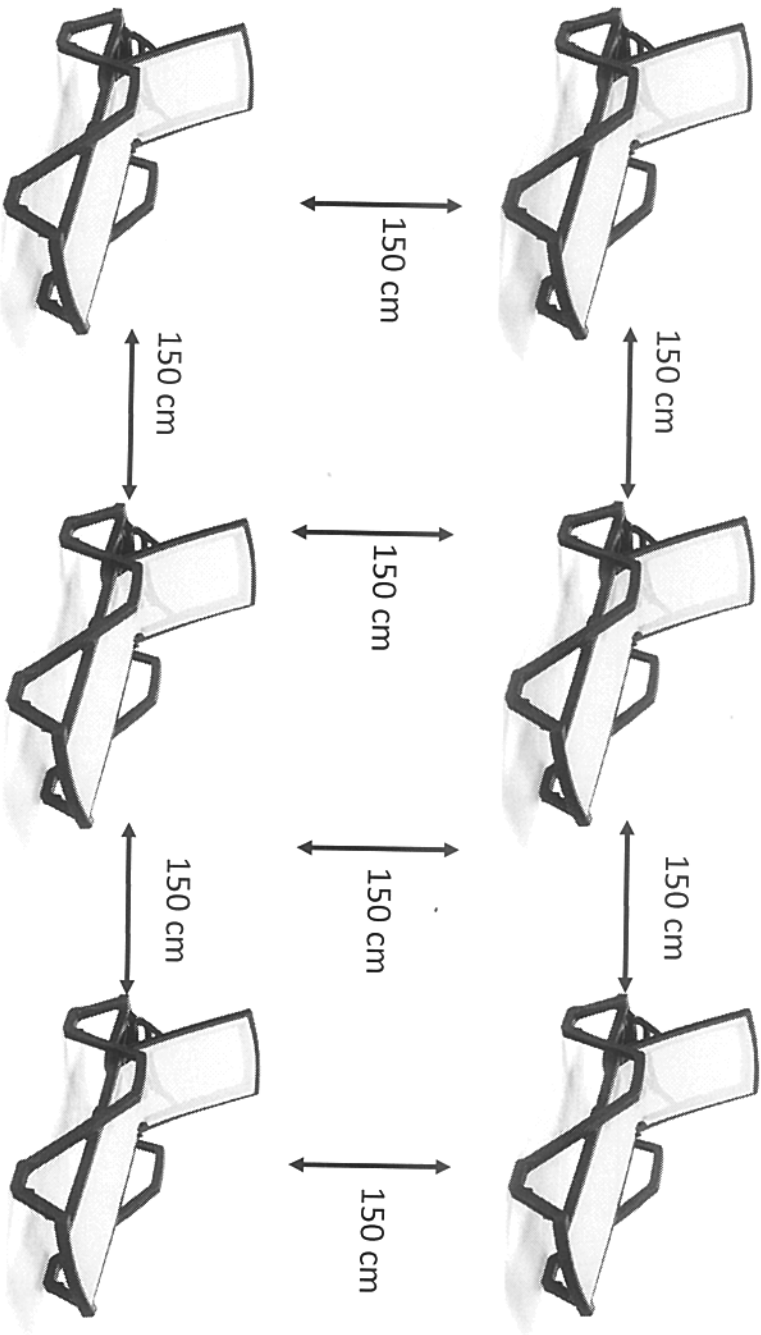
B- Sağlık Bakanlığı Bilim Kurulunun önerileri doğrultusunda park/bahçe, rekreasyon alanlarının kullanımına ilişkin aşağıdaki kurallar belirlenmiştir.

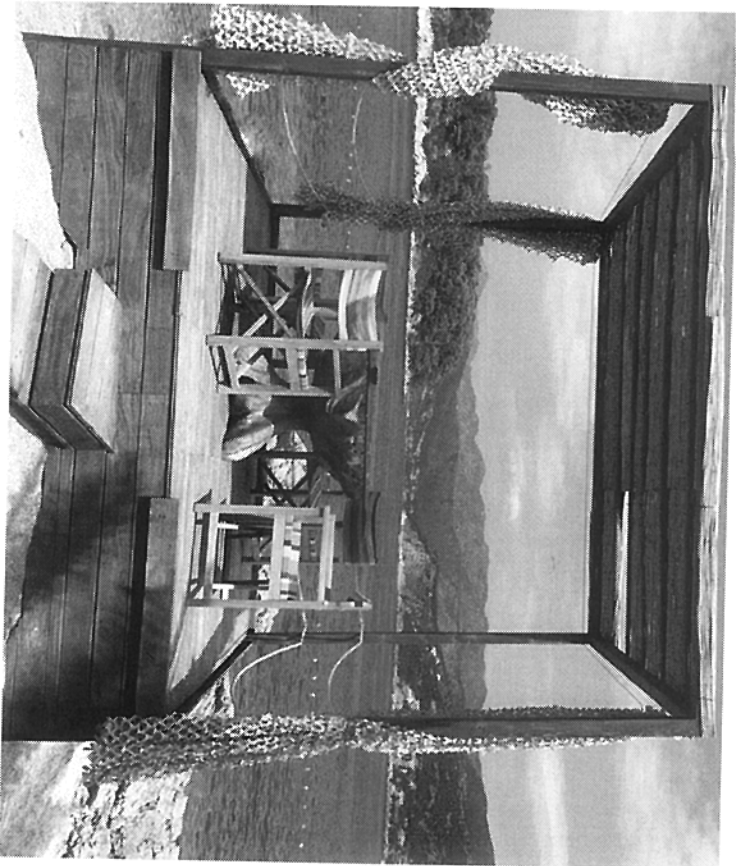
1. Belirtilen alanlarda vatandaşlarımızın toplu kullanımına sunulmuş spor aletlerinin kullanılmasına izin verilmeyecektir. Vatandaşlarımız söz konusu yerlerde mesafe kuralını gözeterek yalnızca yürüyüş/koşu vb. yapabilecektir. Toplu oyunlara aynı aileden olan kişiler hariç müsaade edilmeyecektir.
2. Spor amaçlı koşu haricinde bu alanlarda maske ile dolaşmak, bulunmak esas olacaktır.
3. Bu alanlar içinde piknik yapacakların kullandığı masalar arasında en az üç metre mesafe bulunmasına dikkat edilecektir.
4. Masaların, ortak kullanım alanlarının bulunduğu yerlerde alkol bazlı el antiseptiği/dezenfektanı bulundurulacaktır.
5. Yerleşim yeri içinde bulunan park/bahçe, rekreasyon ve mesire alanlarında mangal yapılmasına izin verilmeyecektir.
6. Alanların içinde vatandaşlarımızın ortak kullanımına sunulan mangal/barbekü yerlerinin kullanımına izin verilmeyecektir. Bu türden ihtiyaçları vatandaşların kendi imkânları ile karşılaması gerektiği alan girişinde vatandaşlara bildirilecektir.
7. Alan içinde çay bahçesi/kafe/restoran gibi işletmelerin bulunması halinde bu işletmeler kendi türlerindeki işletmeler için salgına karşı konulan tüm kurallara riayet edeceklerdir. Vatandaşların talepleri işletme çalışanları tarafından yerine getirilecek, vatandaşların içecek dolabı vb. nesnelere fiziki temasına izin verilmeyecektir.
8. Alan içinde bulunan çöplerin gün içinde belirli aralıklarla toplanması sağlanacaktır.
9. Belirtilen alan içinde ortak kullanılan lavabo/tuvaletler sık sık temizlenecek ve dezenfekte edilecek, el kurutma makinelerinin yerine kağıt havlu kullanılacaktır. Mümkün olduğu ölçüde sıvı sabunlukların yerine fotoselli sistem kurulmasına çalışılacaktır. Giriş kapıları mümkünse otomatik kapı sistemi olarak düzenlenecek, düzenlenememesi halinde uygun şekilde paravan konularak giriş kapıları açık tutulacaktır.
10. Belirtilen alan içinde yukarıda değinilen spor aletleri ve oyun alanları gibi yerlerde yasakları bilgilendirici afişler asılacaktır.
11. Alan içinde bisiklet, oyuncak ya da golf arabası, kayak, sandal, deniz bisikleti vb. kiralaması yapıyorsa toplu kullanılanları sadece ailelerin kullanımına müsaade edilecek ve bunların her kullanımından sonra dezenfeksiyonları yapılacaktır.
12. Bu Genelgenin uygulanmasında birinci derecede sorumluluk; alanların yönetimi/işletmesi doğrudan bir kamu kurumu ya da özel sektörde ise, işleten/yöneten gerçek ya da tüzel kişide olacaktır; doğrudan bir yönetim bulunmuyor ise, alanın belediye mücavir alanında ya da il özel idaresi alanında olmasına göre ilgili yerel yönetimde olacaktır.

Standart bir şezlong örneği;



Sosyal mesafeyi sağlamak amacıyla uyulması gereken asgari mesafe ölçüsü aşağıda örneklendirilen şekilde uygulanmalıdır.





Sosyal mesafeyi saęlamak amacıyla **uyulması gereken asgari mesafe ölçüsünü koruyabilmek amacıyla;**

Localarda sosyal mesafe kurallarına uygun olarak düzenleme yapılmalıdır. Loca alanlarında 2 metre kareye 1 kişi olacak şekilde kapasite belirlenmelidir.